

ALBA studien månedlig nyhetsbrev nr. 1 - januar 2024

Sykehus i ALBA studien

Per Januar 2024 har 27 sykehus sagt ja til å være med i ALBA studien (Tabell 1). Gi beskjed til Tesfaye (tesfaye.hordofa.leta@helse-bergen.no) eller Ove (ove.nord.furnes@helse-bergen.no) om dere ønsker å delta i studien så sender vi nødvendig informasjon. Om dere ønsker hjelp for å komme i gang med skanning av implantat og elektronisk registrering kan dere kontakte konsulent Mikal Solberg tlf: **905 83 174** eller e-post nrl-support@helse-bergen.no. Alle sykehus som deltar kan inkluderes i forfatterlisten. Vi melder inn sykehusene som forskningsansvarlig institusjon til REK. Les mer om ALBA studien her: <https://www.helse-bergen.no/nasjonalt-kvalitets-og-kompetansenettverk-for-leddproteser-og-hoftebrudd/alba-studien>

Tabell 1: Sykehus som vil delta i ALBA studien og pasient inklusjonsstatus per 31. Jan. 2024

Nr.	Sykehus	Pasient inklusjonsstatus	
		Har startet	Ikke startet
1	Akershus universitetssykehus (Ahus)	X	
2	Ahus Kongsvinger	X	
3	Vestre Viken HF - Bærum Sykehus (Bærum)	X	
4	Betanien Hospital (Betanien)	X	
5	Diakonhjemmet sykehus (DHS)		X
6	Haraldsplass Diakonale Sykehus (HDS)	X	
7	Haugesund Sanitetsforenings Revmatismesykehus (Revm.)	X	
8	Helgelandssykehuset Mo i Rana (Helgeland)	X	
9	Helse Bergen HF- Haukeland universitetssykehus (HUS)	X	
10	Helse Bergen HF - Kysthospitalet i Hagevik (KIH)	X	
11	Helse Bergen HF -Voss sjukehus (Voss)	X	
12	Lovisenberg Diakonale Sykehus (LDS)	X	
13	Lærdal sykehus (Lærdal)	X	
14	Martina Hansens Hospital (MHH)	X	
15	Oslo universitetssykehus (OUS)- Ullevål	X	
16	St. Olavs Hospital HF – Trondheim	X	
17	St. Olavs Hospital HF – Orkdal	X	
18	Stavanger Universitetssykehus (SUS)	X	
19	Stord sykehus (Stord)		X
20	Sykehuset Innlandet HF – Gjøvik (Gjøvik)	X	
21	Sykehuset Innlandet HF – Lillehammer (Lillehammer)	X	
22	Sykehuset Innlandet HF- Tynset (Tynset)	X	
23	Sykehuset Telemark HF- Skien (Skien)		X
24	Sykehuset Østfold HF - Moss (Moss)	X	
25	Sykehuset i Vestfold HF - Larvik (Larvik)	X	
26	Vestre Viken HF - Drammen sykehus (Drammen)	X	
27	Vestre Viken HF - Ringerike (Ringerike)	X	

Antall knær inkludert per sykehus

Så langt har **24** sykehus startet med å inkludere pasienter (Tabell 1). Det er nå inkludert **2820** knær i studien hvor av 136 knær ble inkludert i januar 2024. Martina Hansen tok over ledelsen i juni 2023 med **739 (27%)** knær inkludert, tett fulgt av Hagevik, Betanien og Ahus med henholdsvis **682 (26%)**, **429 (16%)** og **253 (9%)** inkluderte knær (Fig. 1).

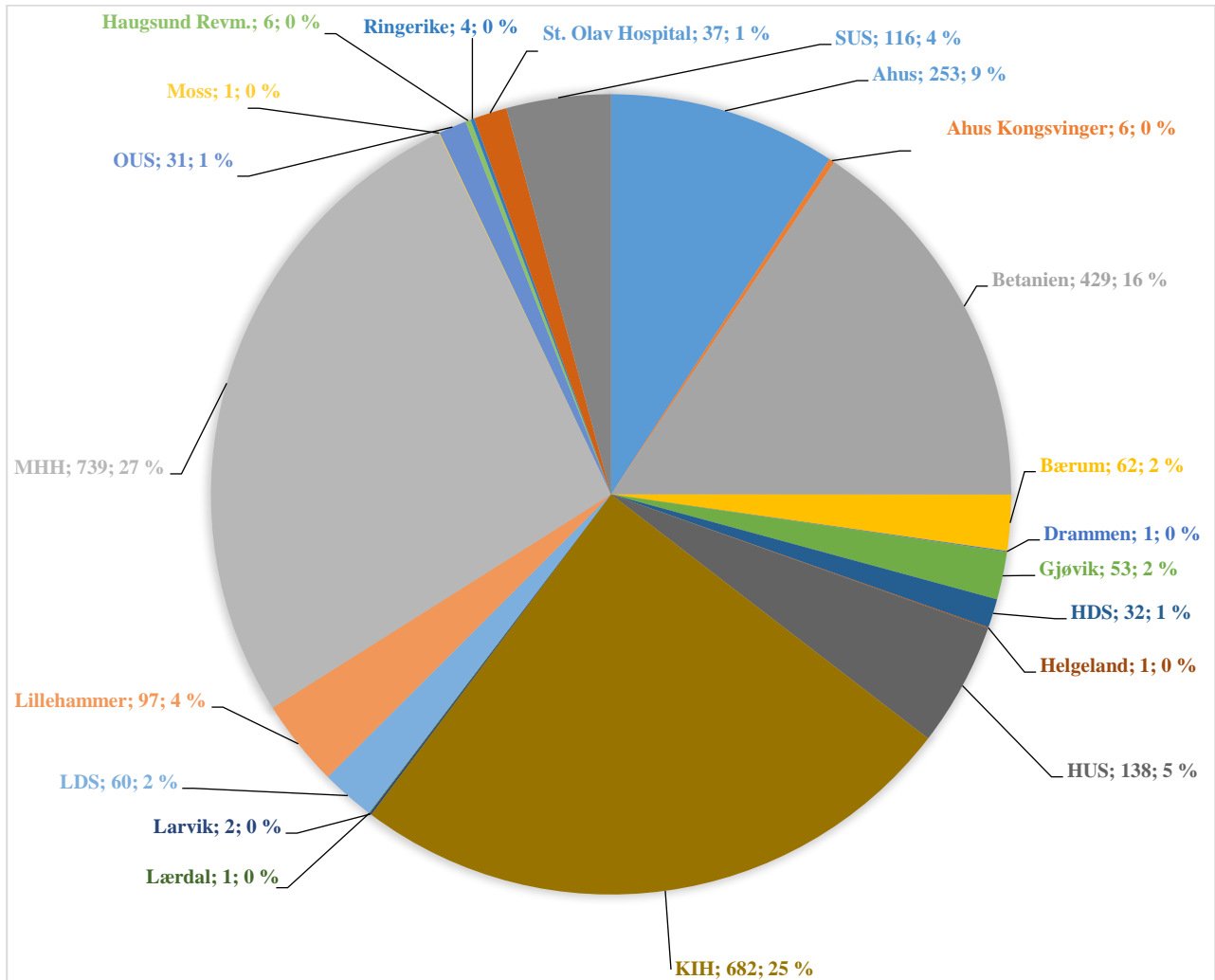


Fig. 1: Antall inkluderte knær og prosent av alle inkluderte knær i ALBA studien per sykehus fra 14.01.2021-31.01.2024

Prosentvis antall knær inkludert i ALBA studie per sykehus i 2023 samt i januar 2024

I 2023 ble 25,3% (n= 1063 av 4202) av alle primære totalproteser i kne inkludert i ALBA studien på sykehus som inkluderer til studien. I januar 2024 ble 56,4% av alle primære totalproteser i kne inkludert i ALBA studien på sykehus som inkluderer til studien. På sykehusnivå leder Lillehammer, Betanien, Voss, HUS, Martina Hansen og Hagevik med å inkludere flest knær (prosentvis) i 2023. Lillehammer leder fortsatt med inkludering av 93% av sine pasienter også i januar 2024, fulgt av Martina Hansen (79.1%), Betanian (77.8%), HUS (71.4%), OUS (71.4%), Voss (66.7%) og SUS (55%); vi gratulerer, det er fantastisk godt jobbet! (Tabell 2). Vi håper de enkelte sykehusene kan jobbe videre med hvordan de organiserer inkludering. Dersom hvert deltakende sykehus inkluderer minst 75% av sine totale kneproteseoperasjoner i ALBA studie per mnd, kan inklusjonen i ALBA studien bli ferdig innen 2027.

Tabell 2: Antall knær inkludert i ALBA studie vs alle TKA operasjoner utført i 2023 og jan. 2024 per sykehus

Sykehus	Antall primære TKA operasjoner i 2023			Antall primære TKA operasjoner i jan 2024		
	Totalt	Inkludert i ALBA	% av primære TKA opererte inkludert i ALBA	Totalt	inkludert i ALBA	% av primære TKA opererte inkludert i ALBA
Ahus	307	111	36,2 %	40	19	47,5 %
Ahus Kongsvinger	133	4	3,0 %			
Betanien	204	145	71,1 %	18	14	77,8 %
Bærum	133	24	18,0 %	18	6	33,3 %
Drammen	220	1	0,5 %			
Haugesund Revm.	190	1	0,5 %			
HDS	164	32	19,5 %			
HUS	76	48	63,2 %	7	5	71,4 %
KIH	380	194	51,1 %	38	17	44,7 %
Larvik	179	2	1,1 %			
LDS	412	11	2,7 %			
Lillehammer	65	61	93,8 %	15	14	93,3 %
MHH	456	268	58,8 %	43	34	79,1 %
Moss	337	1	0,3 %			
OUS	84	20	23,8 %	14	10	71,4 %
Ringerike	100	4	4,0 %			
St. Olav Hospital (Trondheim + Orkdal)	314	20	6,4 %	22	2	9,1 %
SUS	158	72	45,6 %	20	11	55,0 %
Tynset	223	1	0,4 %			
Voss	67	43	64,2 %	6	4	66,7 %
Hele landet	4202	1063	25,3 %	241	136	56,4 %

Antall knær inkludert per måned

I desember 2023 ble **77** knær inkludert (Fig. 2). På sykehusnivå leder Martina Hansen, Hagevik, Betanien og Ahus med å inkludere flest knær per måned i 2023 (Fig. 3). I januar 2024 ble 136 knær inkludert (Fig 3), der Martina Hansen leder med 34 knær inkludert (Fig 4). **Vi håper alle sykehus minner sine leger på å inkludere pasienter.** Målet vårt er å inkludere minst 200 knær per måned.

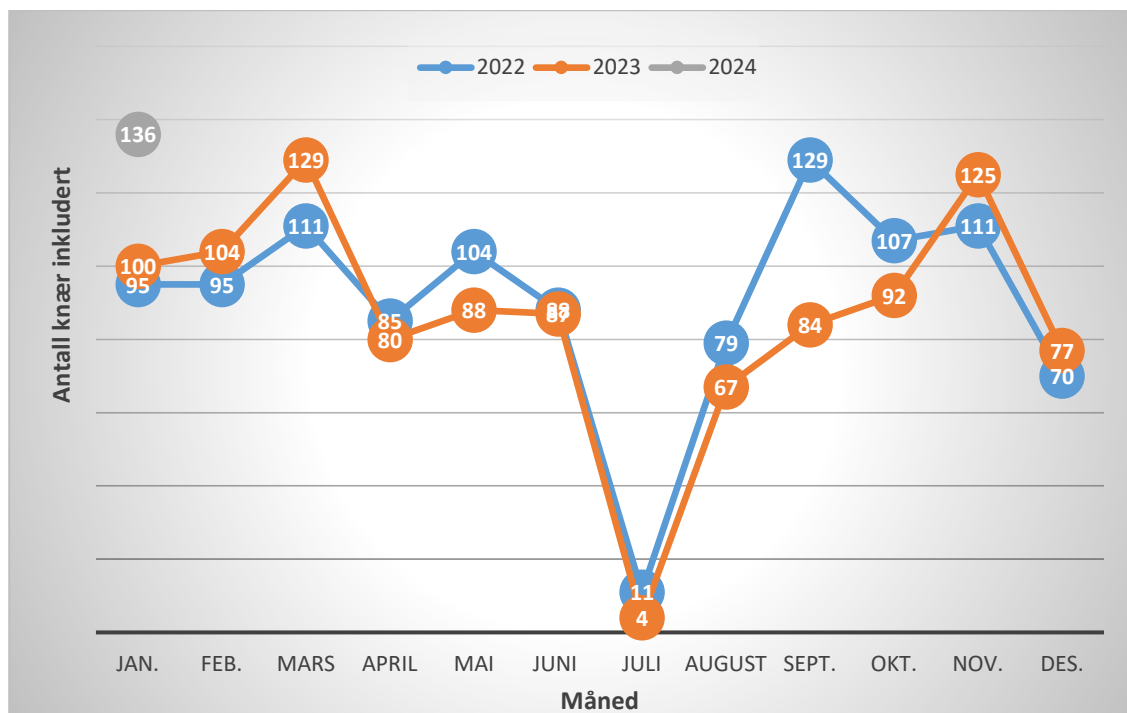


Fig. 2. Oversikt over antall inkluderte knær per måned i 2022 vs 2023 vs 2024.

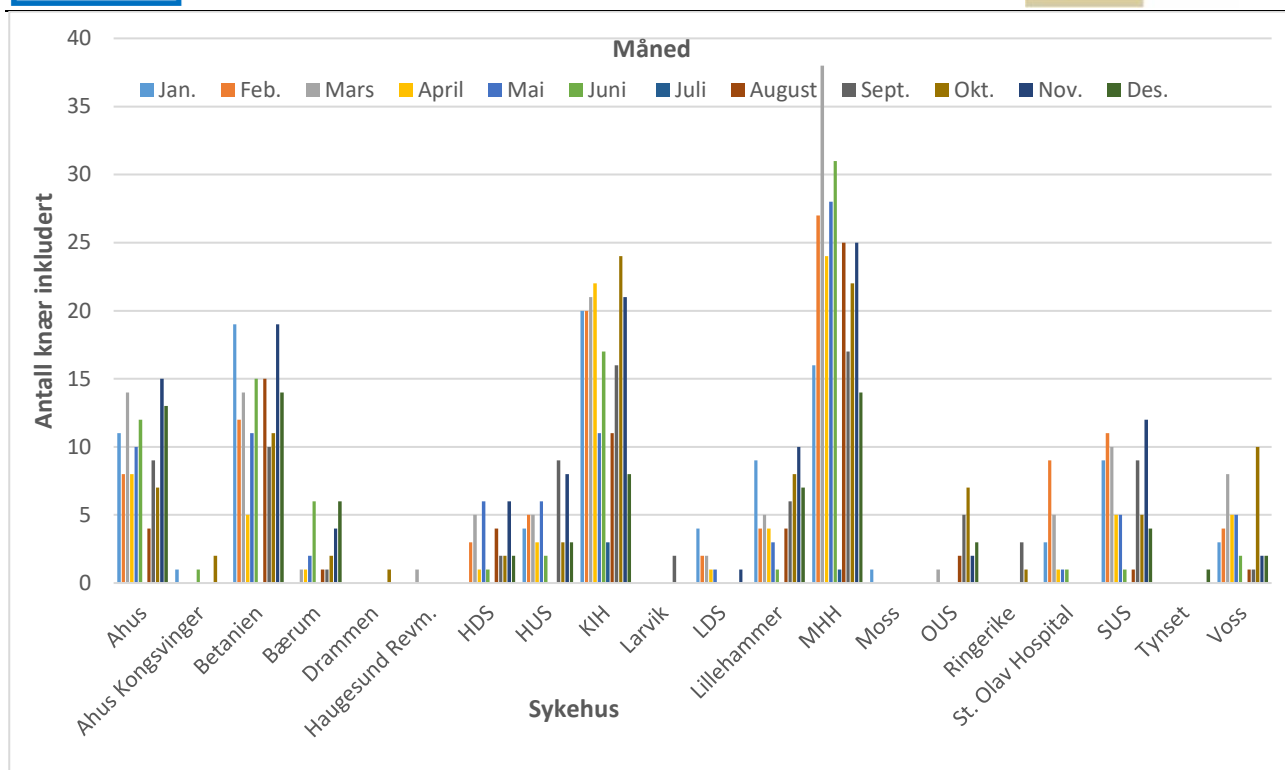


Fig. 3: Oversikt over antall inkluderte knær per sykehus per måned i 2023.

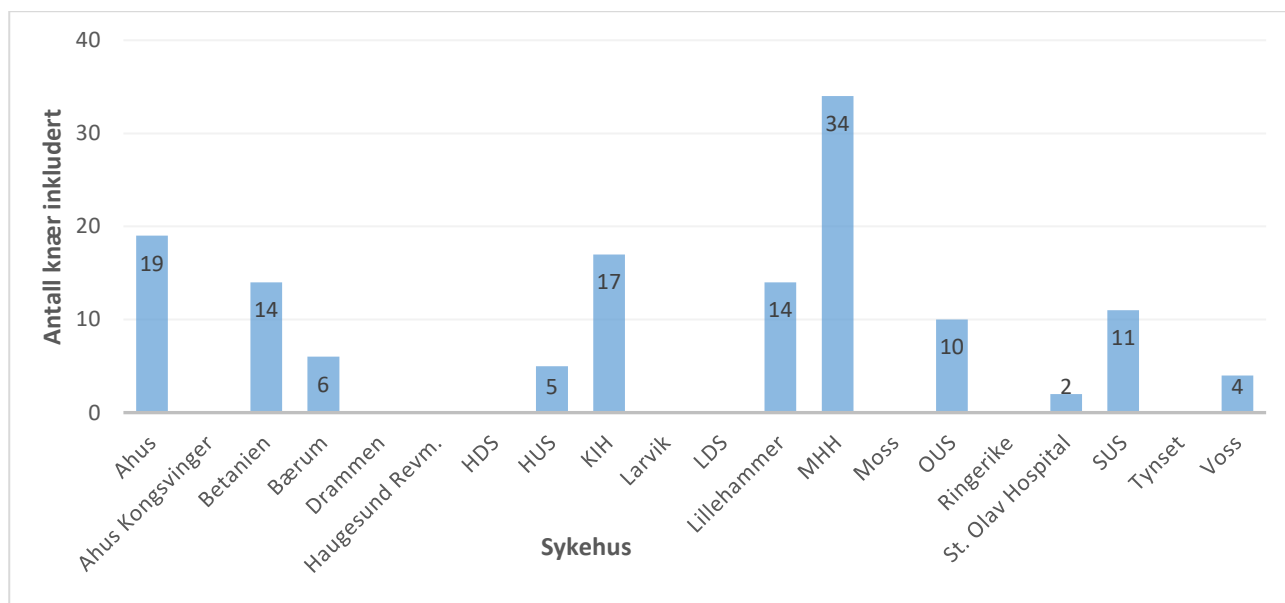


Fig. 4: Oversikt over antall inkluderte knær per sykehus i januar 2024.

Inkludering av begge knær

Vi har fått tilbake funksjonen i MRS som gjøre det mulig å randomisere begge knær. Nå er det altså igjen mulig å inkludere kne nr. 2.

Det er fint om dere videresender dette nyhetsbrevet til de andre ortopediske kirurgene ved eget sykehus😊

Takk for godt samarbeid!

Tesfaye og Ove